



# LA GUAJIRA

## BOLETÍN ESTADÍSTICO

La Dirección Nacional SIMIT presenta el Boletín Estadístico Departamental, resultado del trabajo conjunto entre los diferentes Organismos de Tránsito encargados de la recolección y cargue de información y del equipo del SIMIT que procesa y analiza la información proporcionada a través del sistema.

El propósito del Boletín es dar a conocer las principales estadísticas de la gestión contravencional realizada por las diferentes autoridades de tránsito en el Departamento como insumo para el seguimiento, el monitoreo y la evaluación del proceso contravencional y la toma de decisiones en relación con las políticas públicas de seguridad vial y las acciones para mejorar la gestión de las contravenciones.

Esta ficha incluye información comparativa de los últimos tres años con corte a 30 de septiembre; la mayoría de los datos se presentan agregados de enero a septiembre o agrupados trimestralmente.

### Contenido

#### I. Imposicion de comparendos ...2

Medio de Imposición..... 3

Jurisdicción de la vía.....3

Vehículo involucrado .....3

Tipo de infracción.....5

Infracciones mas comunes según tipo de vehiculo.....6

#### II. Gestion contravencional.... 7

Comparendos según estado.... 7

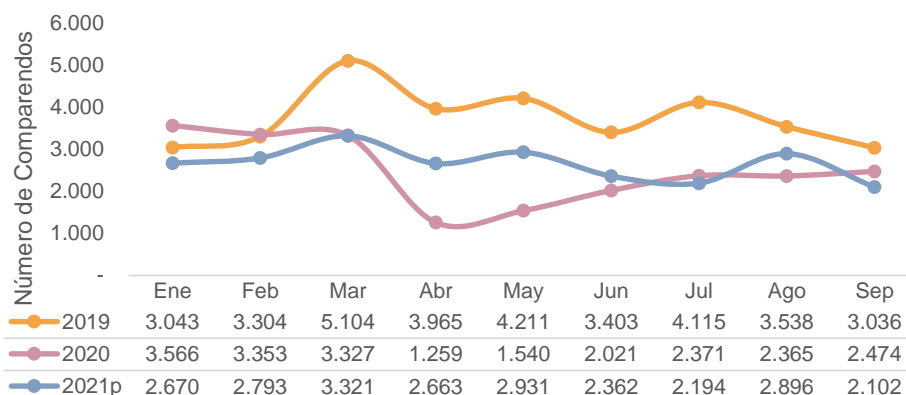
Resoluciones.....7

## I. Imposición de comparendos

Entre enero y septiembre de 2021 se impusieron **23.932** comparendos. Lo anterior, equivale a un variación de **7,4%** con relación al mismo periodo de 2020; cuando se registraron **22.276** comparendos.

El gráfico1 muestra, de manera comparativa para los últimos tres años, la evolución mensual de los comparendos entre enero y septiembre.

**Gráfico 1. Evolución mensual de las órdenes de comparendos impuestas en el Departamento. Comparativo 2019 - 2021p (mensual)**



En el III trimestre de 2021, en el Departamento se impusieron **7.192** órdenes de comparendo que, con respecto al II trimestre del año de análisis, muestra una variación de **-9,6%**

p: Información preliminar sujeta a cambios por actualización de la fuente primaria

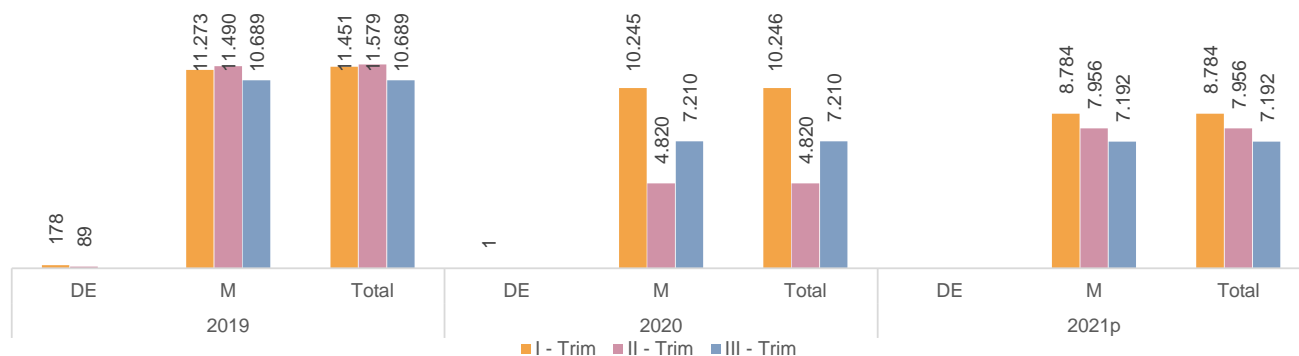
Nota: Para fines de comparación las cifras presentadas corresponde a la información preliminar en cada uno de los años a la fecha de corte acumulado a septiembre

Fuente: SIMIT-FCM con base en reporte de organismos de tránsito

### 1.1 Medio de imposición

En relación con el medio de imposición del comparendo, entre enero y septiembre de 2021, en el Departamento se reporta que **100,0%** del total de comparendos se impusieron de forma manual. El gráfico 2 ilustra la evolución de los comparendos según el medio de imposición para cada uno de los trimestres de análisis en los últimos tres años.

**Gráfico 2. Distribución de las órdenes de comparendos impuestas en el Departamento según medio de imposición. Comparativo 2019 - 2021p (trimestral)**



p: Información preliminar sujeta a cambios por actualización de la fuente primaria

Nota: Para fines de comparación las cifras presentadas corresponde a la información preliminar en cada uno de los años a la fecha de corte acumulado a septiembre

Fuente: SIMIT-FCM con base en reporte de organismos de tránsito

## 1.2 Jurisdicción de la vía

De acuerdo con el reporte realizado a la base de datos del Simit, en los primeros nueve meses de 2021, **3.427** comparendos se impusieron en la jurisdicción urbana, equivalente a un **14,3%** del total.

El cuadro 1 muestra la distribución de la imposición de comparendos según jurisdicción de la vía, para cada uno de los trimestres de análisis, de manera comparativa durante los últimos tres años.

**Cuadro 1. Distribución de las órdenes de comparendos impuestas en el Departamento según jurisdicción de la vía. Comparativo 2019 - 2021p (trimestral)**

Trimestre	2019			2020			2021p		
	Nacional	Urbana	Total	Nacional	Urbana	Total	Nacional	Urbana	Total
I - Trim	10.396	1.055	11.451	9.124	1.122	10.246	7.812	972	8.784
II - Trim	10.443	1.136	11.579	3.841	979	4.820	6.785	1.171	7.956
III - Trim	8.953	1.736	10.689	6.013	1.197	7.210	5.908	1.284	7.192
<b>Ene - sep</b>	<b>29.792</b>	<b>3.927</b>	<b>33.719</b>	<b>18.978</b>	<b>3.298</b>	<b>22.276</b>	<b>20.505</b>	<b>3.427</b>	<b>23.932</b>

p: Información preliminar sujeta a cambios por actualización de la fuente primaria

Fuente: SIMIT-FCM con base en reporte de organismos de tránsito

## 1.3 Tipo de vehículo involucrado

Entre enero y septiembre de 2021, de acuerdo con la información reportada, el **23,1%** de los comparendos fue impuesto a vehículos tipo automóvil/camioneta/camperó; y **72,6%** a vehículos tipo motocicleta/motocarro.

**Cuadro 2. Órdenes de comparendo impuestas en el Departamento según tipo de vehículo. Comparativo 2019 - 2021p (trimestral)**

Tipo de vehículo	Casos			Variaciones 2020 - 2019		Variaciones 2021p - 2020	
	2019	2020	2021p	Absolu	%	Absolu	%
<b>Automóvil/ Camioneta/ Camperó</b>	<b>9.975</b>	<b>6.679</b>	<b>5.532</b>	<b>- 3.296</b>	<b>-33,0%</b>	<b>- 1.147</b>	<b>-17,2%</b>
I - Trim	3.809	2.372	2.098	- 1.437	-37,7%	- 274	-11,6%
II - Trim	3.029	2.320	1.680	- 709	-23,4%	- 640	-27,6%
III - Trim	3.137	1.987	1.754	- 1.150	-36,7%	- 233	-11,7%
<b>Motocicleta/ Motocarro</b>	<b>22.239</b>	<b>14.641</b>	<b>17.377</b>	<b>- 7.598</b>	<b>-34,2%</b>	<b>2.736</b>	<b>18,7%</b>
I - Trim	7.106	7.473	6.346	367	5,2%	- 1.127	-15,1%
II - Trim	8.132	2.300	5.959	- 5.832	-71,7%	3.659	159,1%
III - Trim	7.001	4.868	5.072	- 2.133	-30,5%	204	4,2%
<b>Bus/Buseta/ Microbús</b>	<b>339</b>	<b>142</b>	<b>149</b>	<b>- 197</b>	<b>-58,1%</b>	<b>7</b>	<b>4,9%</b>
I - Trim	104	94	49	- 10	-9,6%	- 45	-47,9%
II - Trim	110	24	39	- 86	-78,2%	15	62,5%
III - Trim	125	24	61	- 101	-80,8%	37	154,2%
<b>Vehículos de carga</b>	<b>1.147</b>	<b>764</b>	<b>796</b>	<b>- 383</b>	<b>-33,4%</b>	<b>32</b>	<b>4,2%</b>
I - Trim	426	287	267	- 139	-32,6%	- 20	-7,0%
II - Trim	300	166	246	- 134	-44,7%	80	48,2%
III - Trim	421	311	283	- 110	-26,1%	- 28	-9,0%
<b>Otros</b>	<b>5</b>	<b>10</b>	<b>-</b>	<b>5</b>	<b>0,0%</b>	<b>- 10</b>	<b>0,0%</b>
I - Trim	1	6	-	5	0,0%	- 6	0,0%
II - Trim	3	3	-	-	0,0%	3	0,0%
III - Trim	1	1	-	-	0,0%	1	0,0%
<b>Sin información</b>	<b>14</b>	<b>40</b>	<b>78</b>	<b>26</b>	<b>185,7%</b>	<b>38</b>	<b>95,0%</b>
I - Trim	5	14	24	9	0,0%	10	71,4%
II - Trim	5	7	32	2	0,0%	25	357,1%
III - Trim	4	19	22	15	375,0%	3	15,8%
<b>Total</b>	<b>33.719</b>	<b>22.276</b>	<b>23.932</b>	<b>- 11.443</b>	<b>-33,9%</b>	<b>1.656</b>	<b>7,4%</b>

p: Información preliminar sujeta a cambios por actualización de la fuente primaria

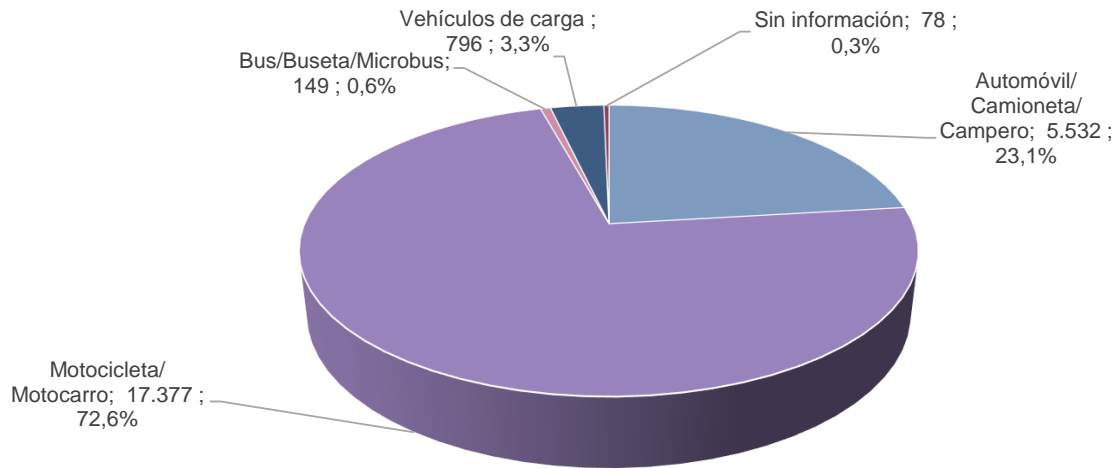
Nota: Para fines de comparación las cifras presentadas corresponde a la información preliminar en cada uno de los años a la fecha de corte acumulado a septiembre

Fuente: SIMIT-FCM con base en reporte de organismos de tránsito

El cuadro 2 muestra los comparendos impuestos según tipo de vehículo, de manera comparativa para los tres trimestres de análisis, entre 2019 y 2021.

El Gráfico3 ilustra la distribución porcentual según tipo de vehículo durante enero - septiembre de 2021, de acuerdo con la información reportada al Simit.

**Gráfico 3. Distribución de las órdenes de comparendo impuestas en el Departamento según tipo de vehículo. 2021p (Ene - Sep)**



p: Información preliminar sujeta a cambios por actualización de la fuente primaria

Nota: Para fines de comparación las cifras presentadas corresponden a la información preliminar en cada uno de los años a la fecha de corte acumulado a septiembre

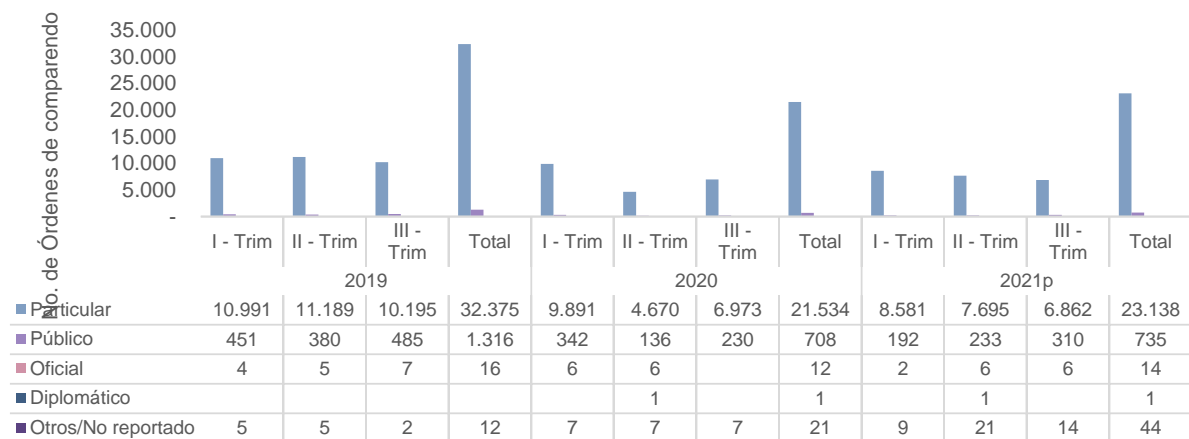
Fuente: SIMIT-FCM con base en reporte de organismos de tránsito

### 1.4 Clase de servicio del vehículo

En relación con la clase de servicio del vehículo al que se le impuso el comparendo, entre enero y septiembre de 2021, según lo reportado a la base de datos del Simit **96,7%** de los comparendos se impusieron a vehículos de servicio **particular**, tendencia que se mantiene en cada uno de los años de análisis.

El gráfico 4 ilustra el comportamiento trimestral de la imposición de comparendos según clase de servicio, durante los tres años de análisis.

**Gráfico 4. Órdenes de comparendos impuestas en el Departamento según clase de servicio. 2019 -2021p (trimestral)**



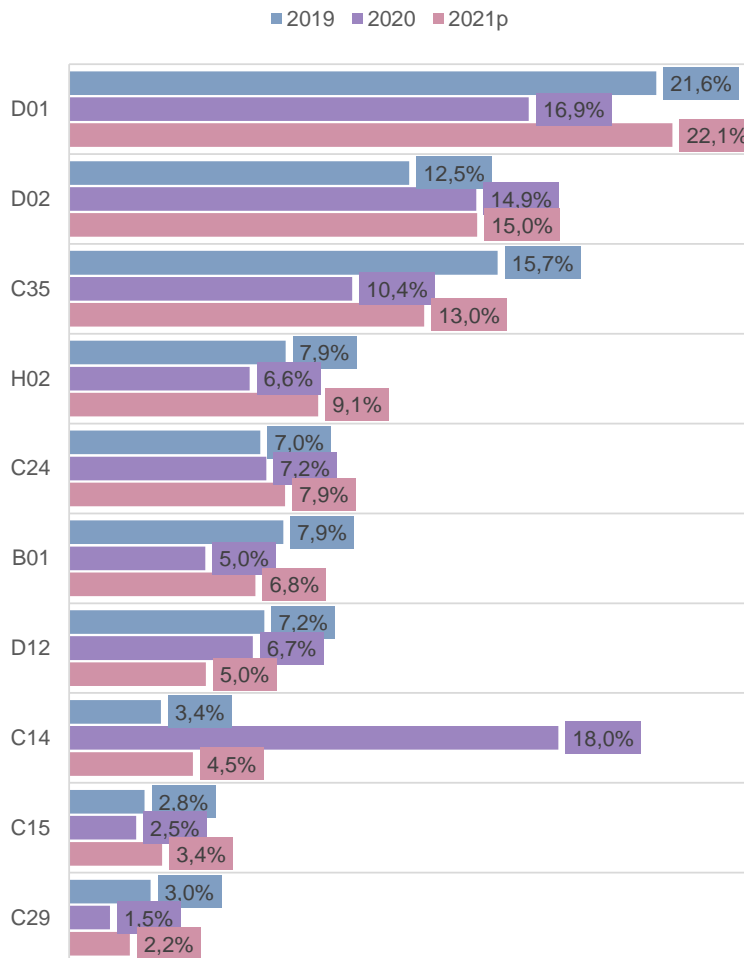
p: Información preliminar sujeta a cambios por actualización de la fuente primaria

Nota: Para fines de comparación las cifras presentadas corresponden a la información preliminar en cada uno de los años a la fecha de corte acumulado a septiembre

Fuente: SIMIT-FCM con base en reporte de organismos de tránsito

## 1.5 Tipo de infracción

Gráfico 5. Órdenes de comparendo impuestas en el Departamento según diez infracciones más frecuentes. 2019 -2021p (Ene - Sep)



p: Información preliminar sujeta a cambios por actualización de la fuente primaria  
Fuente: SIMIT-FCM con base en reporte de organismos de tránsito

En los primeros nueve meses de 2021 la infracción más frecuente fue la **D01** **5.300** comparendos, equivalente al **22,1%** y a una variación del **41,0%** es decir, **1.541** comparendos, con respecto al registro del mismo periodo de 2020.

Le sigue la infracción **D02** con **3.585** comparendos, equivalente al **15,0%** la **C35** con **3.120** comparendos, que equivalen al **13,0%** del total, la **H02** con un porcentaje del **9,1%** que representa un total de **2.188**. Finalmente, con **1.897** comparendos, es decir, **7,9%** del total de comparendos que se impusieron entre enero y septiembre de 2021, se encuentra **C24**

Aunque no son unas de las infracciones que mayor número de órdenes de comparendos reporta, la Infracción **F "Conducir bajo el influjo del alcohol o bajo lo efectos de sustancias psicoactivas"**, alcanza **44** comparendos; y registra con respecto al mismo periodo de 2020, una variación **340,0%** equivalentes a **34** comparendos; y la infracción **C06 "No utilizar el cinturón de seguridad por parte de los ocupantes del vehículo"** con **136** comparendos; y una variación de **33,3%**, es decir, **34** frente al registro del periodo enero a septiembre del año inmediatamente anterior.

El Gráfico 5, presenta, las diez infracciones más frecuentes, registradas entre enero y septiembre de 2021, en comparación con el mismo periodo de los años 2020 y 2019.

### 1.5.1 Vehículos según infracciones más frecuentes

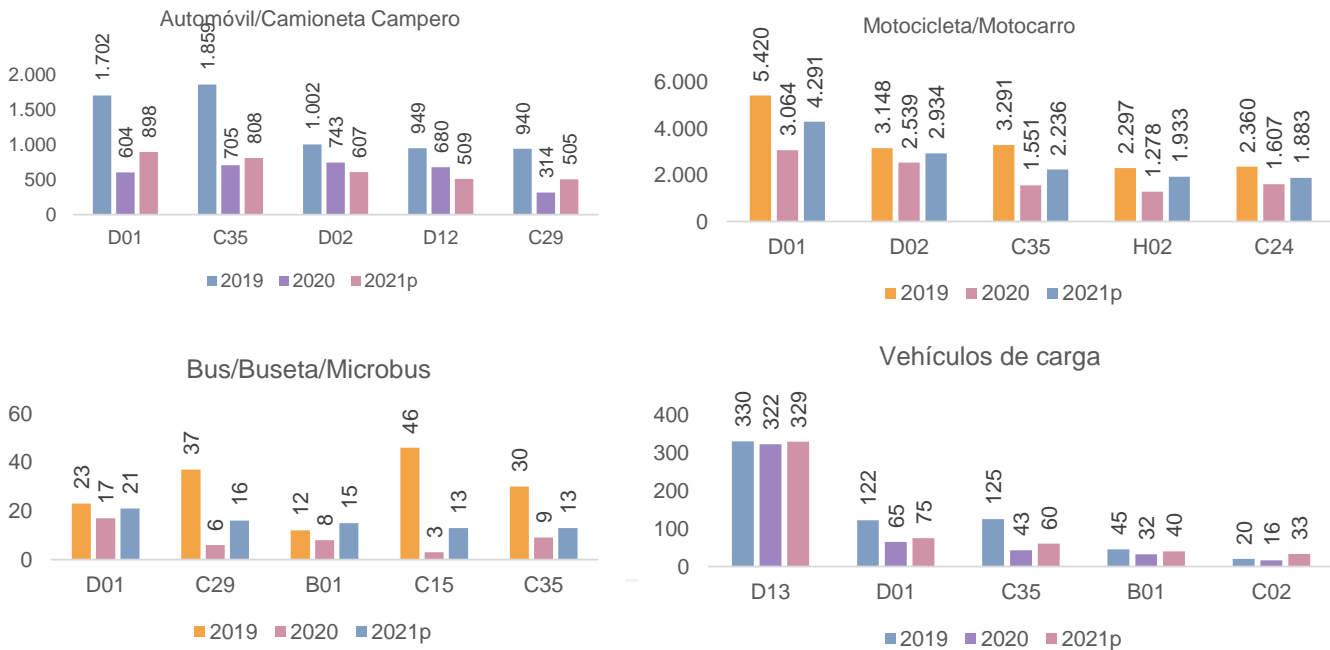
Entre enero y septiembre de 2021, de acuerdo con la información reportada al Simit, los vehículos tipo automóvil/camioneta/camperero registran como la infracción más frecuente **D01** con **898** órdenes de comparendo que representan el **16,2%** del total de órdenes impuestas a este tipo de vehículo entre enero y septiembre. Le sigue infracción **C35** con un total de **808** que equivale a **14,6%**, la tercera infracción más frecuente para este tipo de vehículo es **D02** con el **607** igual a **11,3%**. Estas tres infracciones suman el **41,8%** del total de comparendos, impuestos entre enero y septiembre de 2021, para vehículos tipo automóvil/camioneta/camperero.

Para el caso de los vehículos tipo motocicleta/motocarro, las tres infracciones más frecuentes suman el **54,4%** del total de órdenes de comparendo impuestas a este tipo de vehículo entre enero y septiembre. Estas son: la infracción **D01** con **4.291** órdenes, seguido de la infracción **D02** que con **2.934** registra **16,9%** de comparendos. Finalmente, la **C35** con un **2.236** que equivalen a **12,7%** órdenes de comparendos impuestas en los nueve primeros meses de 2021.

Por otro lado, la infracción más frecuente en la que incurrieron los vehículos bus/buseta/microbus fue **D01** con un **21** igual a **14,1%** de comparendos. En tanto que, los vehículos de carga reportan como la infracción más recurrente, la **D13** con un **329** igual a **41,3%** de comparendos, seguido de **D01** que con **75** equivalente al **9,4%** del total de órdenes de comparendo impuestas a vehículos de carga entre enero y septiembre de 2021.

El gráfico 6 ilustra el compartamiento de las cinco infracciones más frecuentes para los tipos de vehículos con mayor número de órdenes de comparendo durante el periodo enero - septiembre en los tres últimos años.

Gráfico 6. Cinco infracciones más frecuentes en el Departamento según tipo de vehículo. 2019 - 2021p (Ene - Sep)



p: Información preliminar sujeta a cambios por actualización de la fuente primaria  
Fuente: SIMIT-FCM con base en reporte de organismos de tránsito

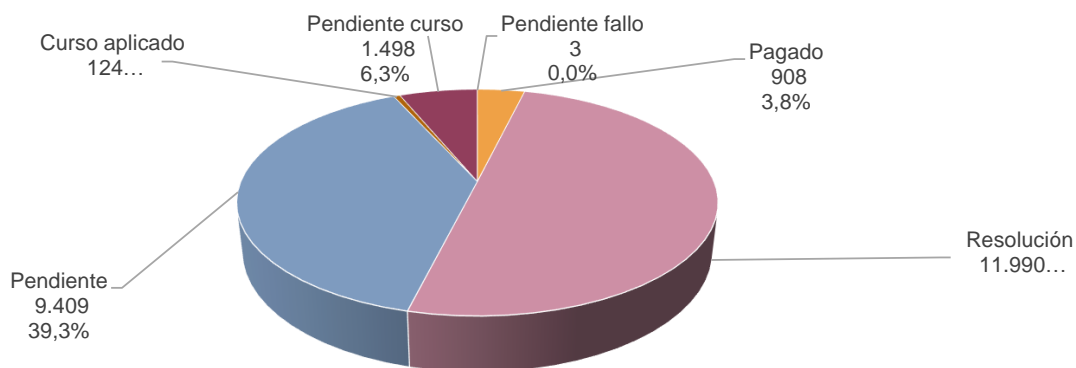
## II. Gestión contravencional

### 2.1 Estado del comparendo

De acuerdo con la información reportada al Sistema Integrado de Información sobre Multas y Sanciones por Infracciones de Tránsito (Simit), de los **23.932** órdenes de comparendo que se impusieron entre enero y septiembre de 2021, **908** es decir **3,8%** fueron **Pagadas**, un porcentaje equivalente al **39,3%** que representa un total de **9.409**, se encontraban en estado **Pendiente**, al momento de realizar el cierre de la base de datos para la realización del presente análisis. Así mismo, ya se había emitido **Resolución** par **11.990** órdenes impuestas entre enero y septiembre de 2021, y que equivalen al **50,1%**

El gráfico 7 ilustra la distribución de las órdenes de comparendo impuestas entre enero y septiembre de 2021 según estado de la orden de comparendo

Gráfico 7. Distribución de las órdenes de comparendo según estado. 2021p (Ene - Sep)



p: Información preliminar sujeta a cambios por actualización de la fuente primaria

Nota: Se refiere a las órdenes de comparendo impuestas entre enero y septiembre de 2021, según el estado en el que se encontraban al momento en el que se realizó la consulta a la base de datos simit (15/10/2021)

Fuente: SIMIT-FCM con base en reporte de organismos de tránsito

### 2.2 Resoluciones

Al momento de la consulta a la base de datos (15 de octubre de 2021), se encontró que para los comparendos que se impusieron entre enero y septiembre de 2021, que ya contaban con Resolución **11.990** para el **99,4%** que equivale a **11.914** comparendos, se había emitido resolución de **Sanción** **44** que representan el **0,4%**, contaban con resolución de **Fallo absoluto**; en tanto que, las resoluciones de **Acuerdo de pago** equivalían **0,1%**, es decir, **15**. El cuadro 3 presenta los comparendos impuestos en los nueve primeros meses del año, según tipo de resolución.

Cuadro 3. Comparendos con resolución según tipo de resolución. 2021p (trimestral)

Tipo Resolución	I - Trim		II -Trim		III -Trim		Total	
	No.	%	No.	%	No.	%	No.	%
<b>Total</b>	<b>7.762</b>	<b>100,0%</b>	<b>3.417</b>	<b>100,0%</b>	<b>811</b>	<b>100,0%</b>	<b>11.990</b>	<b>100,0%</b>
Sanción	7.731	99,6%	3.388	99,2%	795	98,0%	11.914	99,4%
Fallo Absolutorio	18	0,2%	12	0,4%	14	1,7%	44	0,4%
Acuerdos de pago	5	0,1%	9	0,3%	1	0,1%	15	0,1%
Declaración de caducidad (*)	0	0,0%	0	0,0%	0	0,0%	0	0,0%
Otras	8	0,1%	8	0,2%	1	0,1%	17	0,1%

\* Dato en revisión

p: Información preliminar sujeta a cambios por actualización de la fuente primaria

Nota: Se refiere a las órdenes de comparendo impuestas entre enero y septiembre de 2021, según el estado en el que se encontraban al momento en el que se realizó la consulta a la base de datos simit (15/10/2021)

Fuente: SIMIT-FCM con base en reporte de organismos de tránsito



**CONTACTO:**

En caso de dudas, sugerencias o solicitudes con respecto a la información aquí presentada por favor contactar con la Dirección Nacional Simit a través de los siguientes medios:

**Línea única nacional:** (571) 5934029

**Correo electrónico:** [ocin@fcm.org.co](mailto:ocin@fcm.org.co)  
[contactosimit@fcm.org.co](mailto:contactosimit@fcm.org.co)