



# VALLE DEL CAUCA

## BOLETÍN ESTADÍSTICO

La Dirección Nacional SIMIT presenta el Boletín Estadístico Departamental, resultado del trabajo conjunto entre los diferentes Organismos de Tránsito encargados de la recolección y cargue de información y del equipo del SIMIT que procesa y analiza la información proporcionada a través del sistema.

El propósito del Boletín es dar a conocer las principales estadísticas de la gestión contravencional realizada por las diferentes autoridades de tránsito en el Departamento como insumo para el seguimiento, el monitoreo y la evaluación del proceso contravencional y la toma de decisiones en relación con las políticas públicas de seguridad vial y las acciones para mejorar la gestión de las contravenciones.

Esta ficha incluye información comparativa de los últimos tres años con corte a 30 de septiembre; la mayoría de los datos se presentan agregados de enero a septiembre o agrupados trimestralmente.

### Contenido

#### I. Imposicion de comparendos ...2

Medio de Imposición..... 3

Jurisdicción de la vía.....3

Vehículo involucrado .....3

Tipo de infracción.....5

Infracciones mas comunes según  
tipo de vehiculo.....6

#### II. Gestion contravencional.... 7

Comparendos según estado.... 7

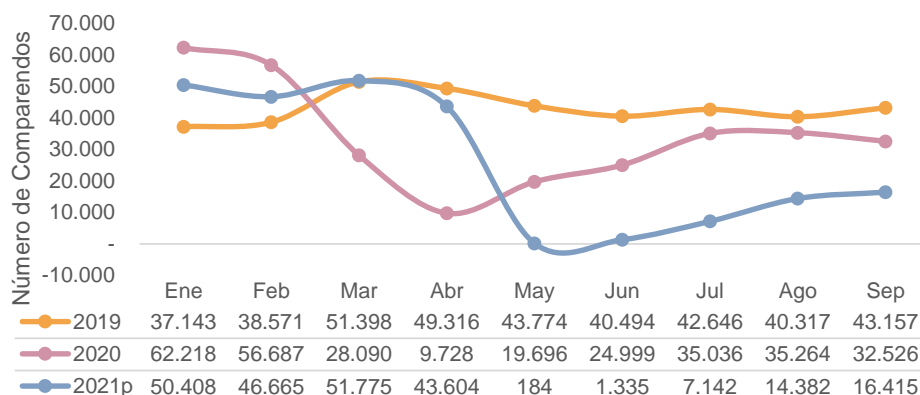
Resoluciones.....7

## I. Imposición de comparendos

Entre enero y septiembre de 2021 se impusieron **231.910** comparendos. Lo anterior, equivale a una variación de **-23,8%** con relación al mismo periodo de 2020; cuando se registraron **304.244** comparendos.

El gráfico 1 muestra, de manera comparativa para los últimos tres años, la evolución mensual de los comparendos entre enero y septiembre.

**Gráfico 1. Evolución mensual de las órdenes de comparendos impuestas en el Departamento. Comparativo 2019 - 2021p (mensual)**



En el III trimestre de 2021, en el Departamento se impusieron **37.939** órdenes de comparendo que, con respecto al II trimestre del año de análisis, muestra una variación de **-15,9%**

p: Información preliminar sujeta a cambios por actualización de la fuente primaria

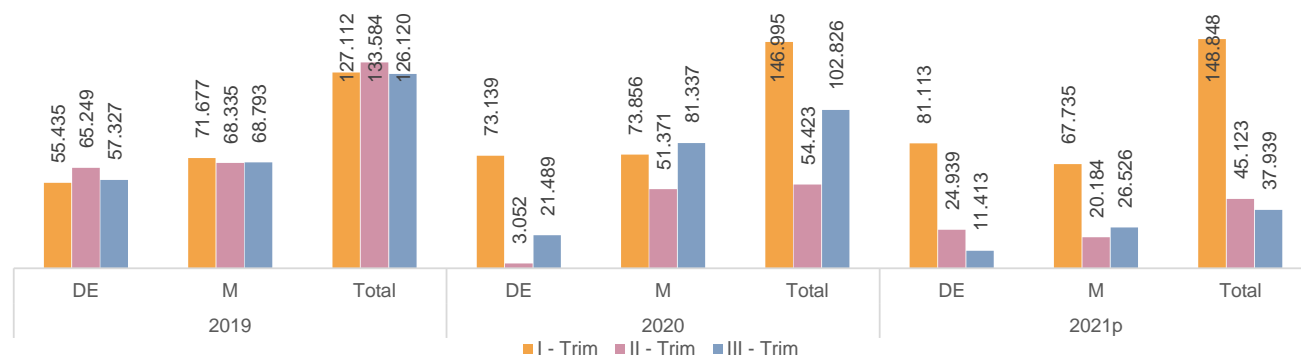
Nota: Para fines de comparación las cifras presentadas corresponde a la información preliminar en cada uno de los años a la fecha de corte acumulado a septiembre

Fuente: SIMIT-FCM con base en reporte de organismos de tránsito

### 1.1 Medio de imposición

En relación con el medio de imposición del comparendo, entre enero y septiembre de 2021, en el Departamento se reporta que **49,3%** del total de comparendos se impusieron de forma manual. El gráfico 2 ilustra la evolución de los comparendos según el medio de imposición para cada uno de los trimestres de análisis en los últimos tres años.

**Gráfico 2. Distribución de las órdenes de comparendos impuestas en el Departamento según medio de imposición. Comparativo 2019 - 2021p (trimestral)**



p: Información preliminar sujeta a cambios por actualización de la fuente primaria

Nota: Para fines de comparación las cifras presentadas corresponde a la información preliminar en cada uno de los años a la fecha de corte acumulado a septiembre

Fuente: SIMIT-FCM con base en reporte de organismos de tránsito

## 1.2 Jurisdicción de la vía

De acuerdo con el reporte realizado a la base de datos del Simit, en los primeros nueve meses de 2021, **213.587** comparendos se impusieron en la jurisdicción urbana, equivalente a un **92,1%** del total.

El cuadro 1 muestra la distribución de la imposición de comparendos según jurisdicción de la vía, para cada uno de los trimestres de análisis, de manera comparativa durante los últimos tres años.

**Cuadro 1. Distribución de las órdenes de comparendos impuestas en el Departamento según jurisdicción de la vía. Comparativo 2019 - 2021p (trimestral)**

Trimestre	2019			2020			2021p		
	Nacional	Urbana	Total	Nacional	Urbana	Total	Nacional	Urbana	Total
I - Trim	4.271	122.841	127.112	8.138	138.857	146.995	8.458	140.390	148.848
II - Trim	4.619	128.965	133.584	5.232	49.191	54.423	2.504	42.619	45.123
III - Trim	8.578	117.542	126.120	8.064	94.762	102.826	7.361	30.578	37.939
<b>Ene - sep</b>	<b>17.468</b>	<b>369.348</b>	<b>386.816</b>	<b>21.434</b>	<b>282.810</b>	<b>304.244</b>	<b>18.323</b>	<b>213.587</b>	<b>231.910</b>

p: Información preliminar sujeta a cambios por actualización de la fuente primaria

Fuente: SIMIT-FCM con base en reporte de organismos de tránsito

## 1.3 Tipo de vehículo involucrado

Entre enero y septiembre de 2021, de acuerdo con la información reportada, el **46,0%** de los comparendos fue impuesto a vehículos tipo automóvil/camioneta/camperó; y **49,5%** a vehículos tipo motocicleta/motocarro.

**Cuadro 2. Órdenes de comparendo impuestas en el Departamento según tipo de vehículo. Comparativo 2019 - 2021p (trimestral)**

Tipo de vehículo	Casos			Variaciones 2020 - 2019		Variaciones 2021p - 2020	
	2019	2020	2021p	Absolu	%	Absolu	%
<b>Automóvil/ Camioneta/ Camperó</b>	<b>216.450</b>	<b>133.003</b>	<b>106.588</b>	<b>- 83.447</b>	<b>-38,6%</b>	<b>- 26.415</b>	<b>-19,9%</b>
I - Trim	69.037	68.590	65.748	- 447	-0,6%	- 2.842	-4,1%
II - Trim	78.254	18.386	20.485	- 59.868	-76,5%	2.099	11,4%
III - Trim	69.159	46.027	20.355	- 23.132	-33,4%	- 25.672	-55,8%
<b>Motocicleta/ Motocarro</b>	<b>154.579</b>	<b>155.504</b>	<b>114.852</b>	<b>925</b>	<b>0,6%</b>	<b>- 40.652</b>	<b>-26,1%</b>
I - Trim	53.326	72.346	76.287	19.020	35,7%	3.941	5,4%
II - Trim	49.959	33.051	22.975	- 16.908	-33,8%	- 10.076	-30,5%
III - Trim	51.294	50.107	15.590	- 1.187	-2,3%	- 34.517	-68,9%
<b>Bus/Buseta/ Microbús</b>	<b>5.760</b>	<b>3.207</b>	<b>1.733</b>	<b>- 2.553</b>	<b>-44,3%</b>	<b>- 1.474</b>	<b>-46,0%</b>
I - Trim	1.934	1.578	942	- 356	-18,4%	- 636	-40,3%
II - Trim	2.006	558	369	- 1.448	-72,2%	- 189	-33,9%
III - Trim	1.820	1.071	422	- 749	-41,2%	- 649	-60,6%
<b>Vehículos de carga</b>	<b>8.459</b>	<b>10.580</b>	<b>5.429</b>	<b>2.121</b>	<b>25,1%</b>	<b>- 5.151</b>	<b>-48,7%</b>
I - Trim	2.315	3.627	2.849	1.312	56,7%	- 778	-21,5%
II - Trim	2.902	1.894	1.109	- 1.008	-34,7%	- 785	-41,4%
III - Trim	3.242	5.059	1.471	1.817	56,0%	- 3.588	-70,9%
<b>Otros</b>	<b>216</b>	<b>469</b>	<b>134</b>	<b>253</b>	<b>0,0%</b>	<b>- 335</b>	<b>0,0%</b>
I - Trim	81	108	100	27	0,0%	8	0,0%
II - Trim	49	224	21	175	0,0%	- 203	0,0%
III - Trim	86	137	13	51	0,0%	- 124	0,0%
<b>Sin información</b>	<b>1.352</b>	<b>1.481</b>	<b>3.174</b>	<b>129</b>	<b>9,5%</b>	<b>1.693</b>	<b>114,3%</b>
I - Trim	419	746	2.922	327	0,0%	2.176	291,7%
II - Trim	414	310	164	- 104	0,0%	- 146	-47,1%
III - Trim	519	425	88	- 94	-18,1%	- 337	-79,3%
<b>Total</b>	<b>386.816</b>	<b>304.244</b>	<b>231.910</b>	<b>- 82.572</b>	<b>-21,3%</b>	<b>- 72.334</b>	<b>-23,8%</b>

p: Información preliminar sujeta a cambios por actualización de la fuente primaria

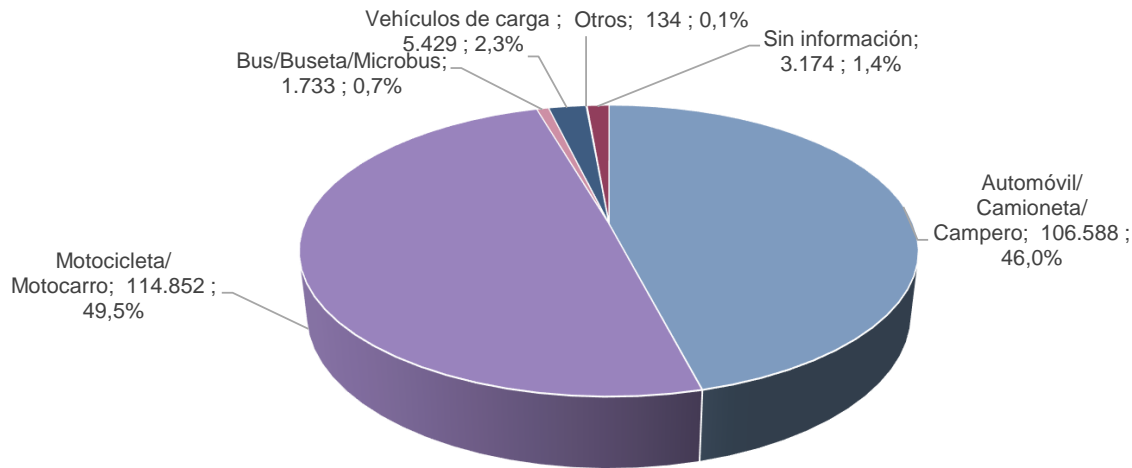
Nota: Para fines de comparación las cifras presentadas corresponde a la información preliminar en cada uno de los años a la fecha de corte acumulado a septiembre

Fuente: SIMIT-FCM con base en reporte de organismos de tránsito

El cuadro 2 muestra los comparendos impuestos según tipo de vehículo, de manera comparativa para los tres trimestres de análisis, entre 2019 y 2021.

El Gráfico3 ilustra la distribución porcentual según tipo de vehículo durante enero - septiembre de 2021, de acuerdo con la información reportada al Simit.

**Gráfico 3. Distribución de las órdenes de comparendo impuestas en el Departamento según tipo de vehículo. 2021p (Ene - Sep)**



p: Información preliminar sujeta a cambios por actualización de la fuente primaria

Nota: Para fines de comparación las cifras presentadas corresponde a la información preliminar en cada uno de los años a la fecha de corte acumulado a septiembre

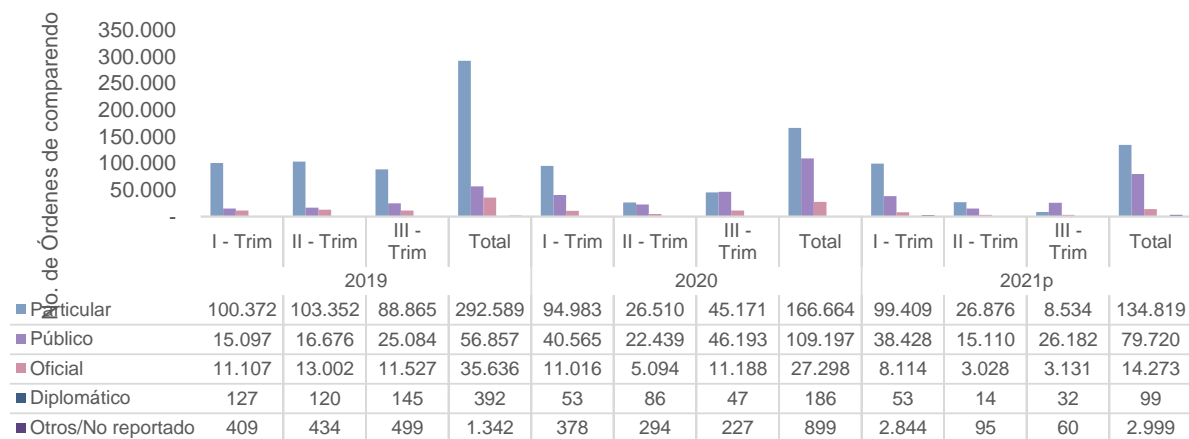
Fuente: SIMIT-FCM con base en reporte de organismos de tránsito

### 1.4 Clase de servicio del vehículo

En relación con la clase de servicio del vehículo al que se le impuso el comparendo, entre enero y septiembre de 2021, según lo reportado a la base de datos del Simit **58,1%** de lo comparendos se impusieron a vehículos de servicio **particular**, tendencia que se mantiene en cada uno de los años de análisis.

El gráfico 4 ilustra el comportamiento trimestral de la imposición de comparendos según clase de servicio, durante los tres años de análisis.

**Gráfico 4. Órdenes de comparendos impuestas en el Departamento según clase de servicio. 2019 -2021p (trimestral)**



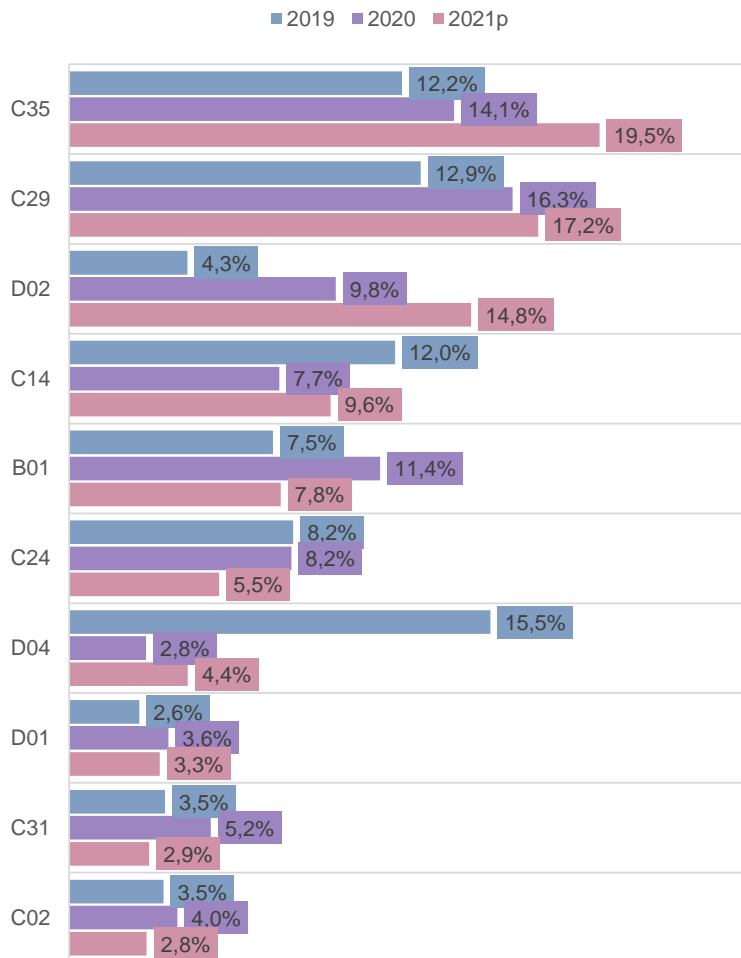
p: Información preliminar sujeta a cambios por actualización de la fuente primaria

Nota: Para fines de comparación las cifras presentadas corresponde a la información preliminar en cada uno de los años a la fecha de corte acumulado a septiembre

Fuente: SIMIT-FCM con base en reporte de organismos de tránsito

## 1.5 Tipo de infracción

Gráfico 5. Órdenes de comparendo impuestas en el Departamento según diez infracciones más frecuentes. 2019 -2021p (Ene - Sep)



p: Información preliminar sujeta a cambios por actualización de la fuente primaria  
Fuente: SIMIT-FCM con base en reporte de organismos de tránsito

En los primeros nueve meses de 2021 la infracción más frecuente fue la **C35** **45.149** comparendos, equivalente al **19,5%** y a una variación del **5,0%** es decir, **2.162** comparendos, con respecto al registro del mismo periodo de 2020.

Le sigue la infracción **C29** con **39.946** comparendos, equivalente al **17,2%** la **D02** con **34.230** comparendos, que equivalen al **14,8%** del total, la **C14** con un porcentaje del **9,6%** que representa un total de **22.252**. Finalmente, con **18.006** comparendos, es decir, **7,8%** del total de comparendos que se impusieron entre enero y septiembre de 2021, se encuentra **B01**

Aunque no son unas de las infracciones que mayor número de órdenes de comparendos reporta, la Infracción **F "Conducir bajo el influjo del alcohol o bajo lo efectos de sustancias psicoactivas"**, alcanza **429** comparendos; y registra con respecto al mismo periodo de 2020, una variación **3,6%** equivalentes a **15** comparendos; y la infracción **C06 "No utilizar el cinturón de seguridad por parte de los ocupantes del vehículo"** con **2.233** comparendos; y una variación de **-41,5%**, es decir, **-1.584** frente al registro del periodo enero a septiembre del año inmediatamente anterior.

El Gráfico 5, presenta, las diez infracciones más frecuentes, registradas entre enero y septiembre de 2021, en comparación con el mismo periodo de los años 2020 y 2019.

### 1.5.1 Vehículos según infracciones más frecuentes

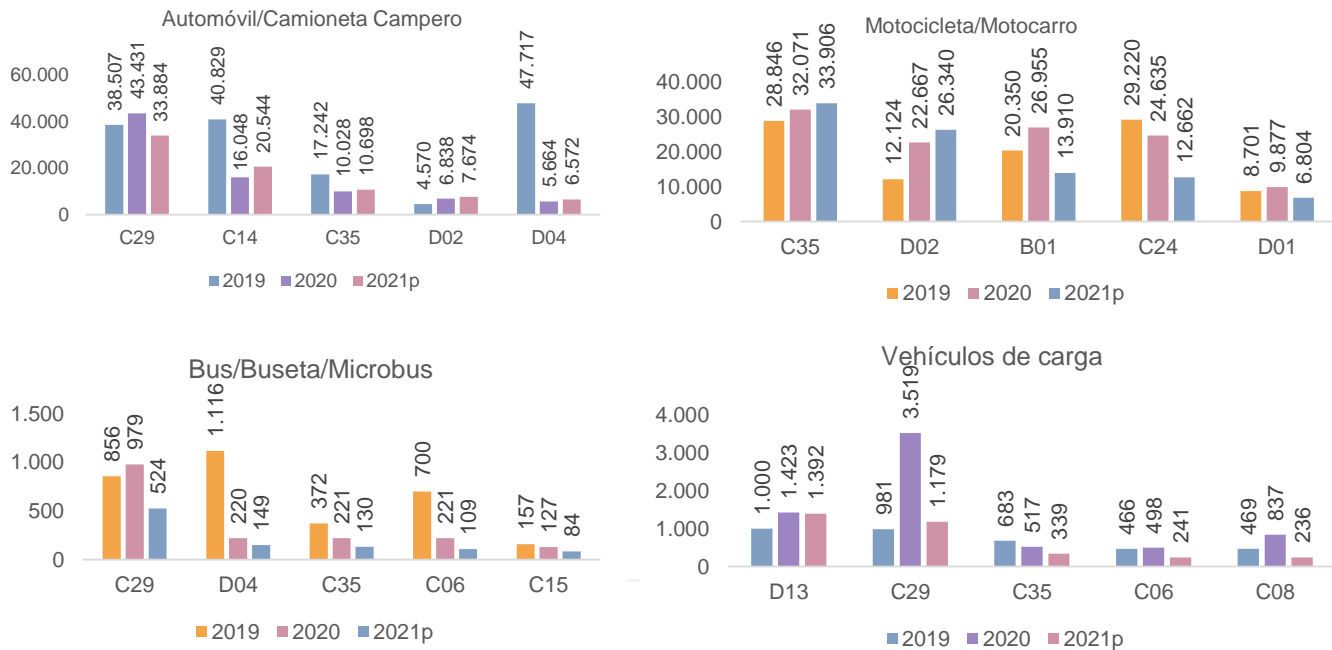
Entre enero y septiembre de 2021, de acuerdo con la información reportada al Simit, los vehículos tipo automóvil/camioneta/camperero registran como la infracción más frecuente **C29** con **33.884** órdenes de comparendo que representan el **31,8%** del total de órdenes impuestas a este tipo de vehículo entre enero y septiembre. Le sigue infracción **C14** con un total de **20.544** que equivale a **19,3%**, la tercera infracción más frecuente para este tipo de vehículo es **C35** con el **10.698**. Estas tres infracciones suman el **61,1%** del total de comparendos, impuestos entre enero y septiembre de 2021, para vehículos tipo automóvil/camioneta/camperero.

Para el caso de los vehículos tipo motocicleta/motocarro, las tres infracciones más frecuentes suman el **64,6%** del total de órdenes de comparendo impuestas a este tipo de vehículo entre enero y septiembre. Estas son: la infracción **C35** con **26.340** órdenes, seguido de la infracción **D02** que con **22,9%** registra **26.340** comparendos. Finalmente, la **B01** con un **13.910** que equivalen a **13.910** órdenes de comparendos impuestas en los nueve primeros meses de 2021.

Por otro lado, la infracción más frecuente en la que incurrieron los vehículos bus/buseta/microbus fue **C29** con un **30,2%** igual a **524** órdenes de comparendo. En tanto que, los vehículos de carga reportan como la infracción más recurrente, la **D13** con un **25,6%** igual a **1.392** órdenes de comparendo, seguido de **C29** que con **1.179** equivalente al **21,7%** del total de órdenes de comparendo impuestas a vehículos de carga entre enero y septiembre de 2021.

El gráfico 6 ilustra el compartamiento de las cinco infracciones más frecuentes para los tipos de vehículos con mayor número de órdenes de comparendo durante el periodo enero - septiembre en los tres últimos años.

Gráfico 6. Cinco infracciones más frecuentes en el Departamento según tipo de vehículo. 2019 - 2021p (Ene - Sep)



p: Información preliminar sujeta a cambios por actualización de la fuente primaria  
Fuente: SIMIT-FCM con base en reporte de organismos de tránsito

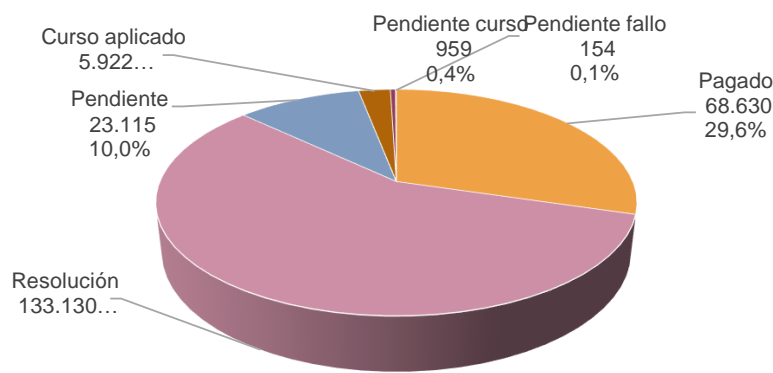
## II. Gestión contravencional

### 2.1 Estado del comparendo

De acuerdo con la información reportada al Sistema Integrado de Información sobre Multas y Sanciones por Infracciones de Tránsito (Simit), de los **231.910** órdenes de comparendo que se impusieron entre enero y septiembre de 2021, **68.630** es decir **29,6%** fueron **Pagadas**, un porcentaje equivalente al **10,0%** que representa un total de **23.115**, se encontraban en estado **Pendiente**, al momento de realizar el cierre de la base de datos para la realización del presente análisis. Así mismo, ya se había emitido **Resolución** par **133.130** órdenes impuestas entre enero y septiembre de 2021, y que equivalen al **57,4%**

El gráfico 7 ilustra la distribución de las órdenes de comparendo impuestas entre enero y septiembre de 2021 según estado de la orden de comparendo

Gráfico 7. Distribución de las órdenes de comparendo según estado. 2021p (Ene - Sep)



p: Información preliminar sujeta a cambios por actualización de la fuente primaria

Nota: Se refiere a las órdenes de comparendo impuestas entre enero y septiembre de 2021, según el estado en el que se encontraban al momento en el que se realizó la consulta a la base de datos simjt (15/10/2021)

Fuente: SIMIT-FCM con base en reporte de organismos de tránsito

### 2.2 Resoluciones

Al momento de la consulta a la base de datos (15 de octubre de 2021), se encontró que para los comparendos que se impusieron entre enero y septiembre de 2021, que ya contaban con Resolución **133.130** para el **95,5%** que equivale a **127.073** comparendos, se había emitido resolución de **Sanción** **2.964** que representan el **2,2%**, contaban con resolución de **Fallo absolutorio**; en tanto que, las resoluciones de **Acuerdo de pago** equivalían **1,9%**, es decir, **2.595**. El cuadro 3 presenta los comparendos impuestos en los nueve primeros meses del año, según tipo de resolución.

Cuadro 3. Comparendos con resolución según tipo de resolución. 2021p (trimestral)

Tipo Resolución	I - Trim		II -Trim		III -Trim		Total	
	No.	%	No.	%	No.	%	No.	%
<b>Total</b>	<b>96.512</b>	<b>100,0%</b>	<b>28.206</b>	<b>100,0%</b>	<b>8.412</b>	<b>100,0%</b>	<b>133.130</b>	<b>100,0%</b>
Sanción	92.092	95,4%	27.053	95,9%	7.928	94,2%	127.073	95,5%
Fallo Absolutorio	2.291	2,4%	586	2,1%	87	1,0%	2.964	2,2%
Acuerdos de pago	1.870	1,9%	465	1,6%	260	3,1%	2.595	1,9%
Declaración de caducidad (*)	0	0,0%	0	0,0%	0	0,0%	0	0,0%
Otras	259	0,3%	102	0,4%	137	1,6%	498	0,4%

\* Dato en revisión

p: Información preliminar sujeta a cambios por actualización de la fuente primaria

Nota: Se refiere a las órdenes de comparendo impuestas entre enero y septiembre de 2021, según el estado en el que se encontraban al momento en el que se realizó la consulta a la base de datos simjt (15/10/2021)

Fuente: SIMIT-FCM con base en reporte de organismos de tránsito



**CONTACTO:**

En caso de dudas, sugerencias o solicitudes con respecto a la información aquí presentada por favor contactar con la Dirección Nacional Simit a través de los siguientes medios:

**Línea única nacional:** (571) 5934029

**Correo electrónico:** [ocin@fcm.org.co](mailto:ocin@fcm.org.co)  
[contactosimit@fcm.org.co](mailto:contactosimit@fcm.org.co)